

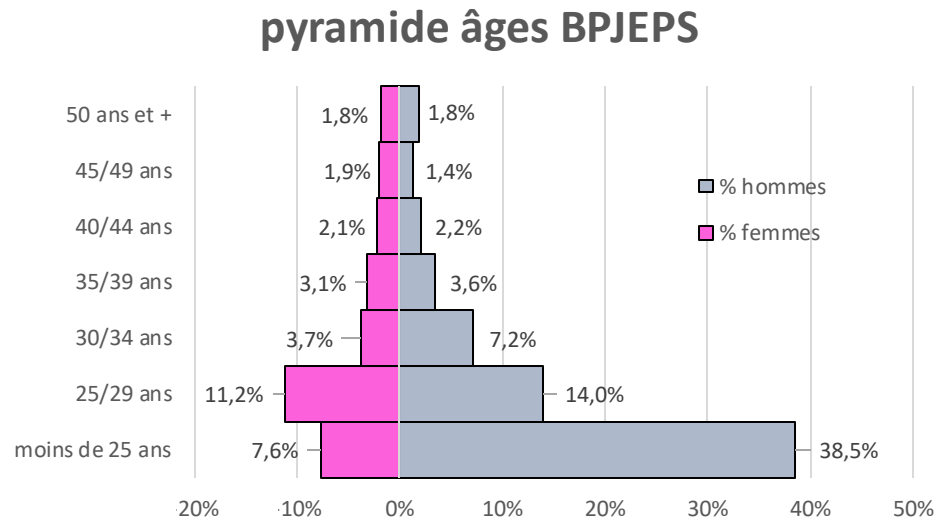
Enquête BPJEPS 2019-2020



Afin de mieux connaître leur profil et insertion professionnelle, la DRAJES Auvergne-Rhône-Alpes a enquêté les 1199 BPJEPS diplômés entre mai 2019 et avril 2020 sur la région, six mois après l'obtention de leur diplôme et enregistré 339 retours (taux de retours de 28.2%).

Profil des diplômés

Sur les 1199 BPJEPS, les femmes représentent 45,6% des diplômés, cette moyenne masquant de très fortes disparités entre mentions. Les femmes sont fortement majoritaires sur certaines comme « animation sociale » (85,9%), « patinage sur glace » (84,2%), « activités gymniques » (83,3%) ou encore « activités équestres » (79,3%). A l'inverse, les femmes sont très minoritaires sur certaines mentions comme « football » (0%), « rugby » (6,3%), « sport automobile » (10%), « activités du cyclisme » (11,1%), « basket » (15%) ou encore « judo » (18,2%). La moyenne d'âge est de 30,4 ans. Près d'un diplômé sur deux (46,1%) a moins de 25 ans.

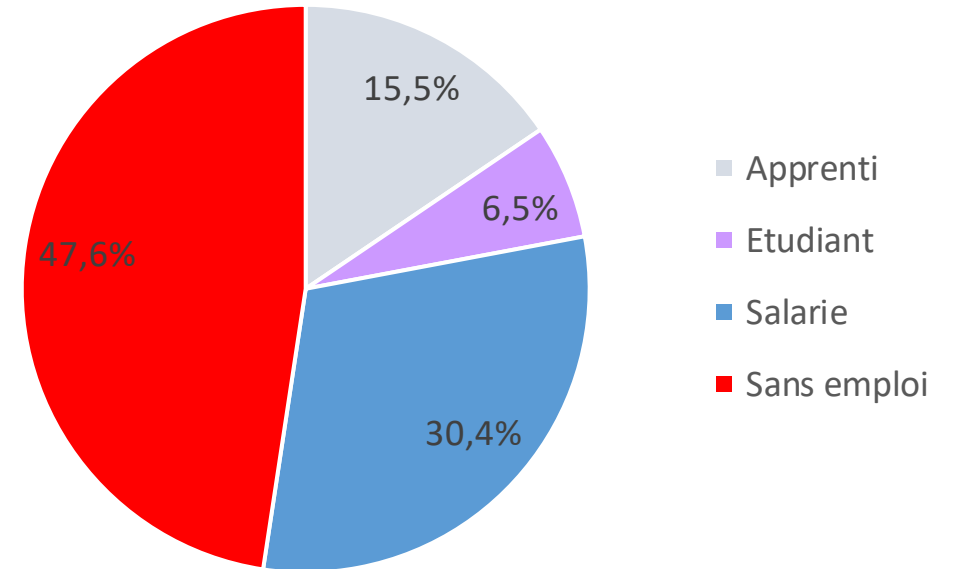


On constate sur la pyramide des âges que si la parité hommes/femmes est relativement respectée sur la plupart des tranches, ce n'est pas le cas pour celle des moins de 25 ans qui représente près d'un diplômé sur deux. Les femmes ne représentent ainsi que 17% de cette tranche d'âge.

Lieu résidence	Nombre BPJEPS	% BPJEPS
Ain	58	5%
Allier	43	4%
Ardèche	40	3%
Cantal	13	1%
Drôme	53	4%
Isère	181	15%
Loire	83	7%
Haute-Loire	29	2%
Puy-De-Dôme	91	8%
Rhône	243	20%
Savoie	70	6%
Haute-Savoie	116	10%
Hors région	181	15%

85% des diplômés résident sur la région et plus d'un tiers (35%) dans le Rhône ou l'Isère. Concernant les diplômés résidant en dehors d'Auvergne-Rhône-Alpes, la Saône et Loire et la Haute-Garonne sont les départements les plus représentés.

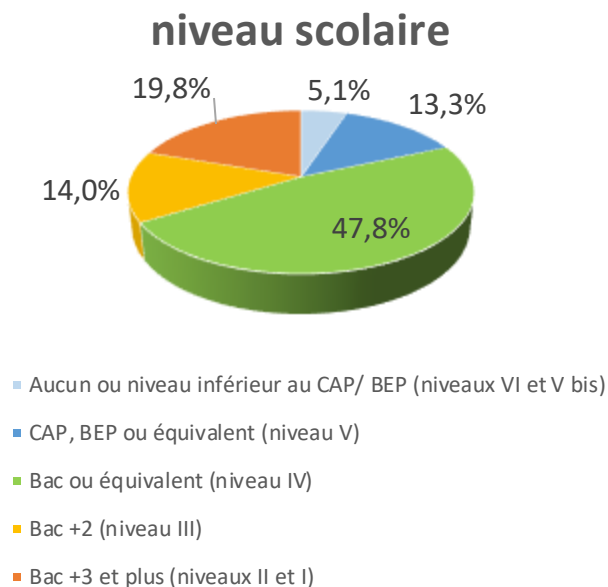
statut à l'entrée en formation



A l'entrée en BPJEPS, près d'un stagiaire sur deux (47,6%) est sans emploi. Certaines mentions se caractérisent par la forte présence de demandeurs d'emploi, comme le judo (100%), l'environnement (91,3%) ou encore les activités de la natation (78,1%).

Profil des répondants

Ce paragraphe concerne uniquement les 339 titulaires du BPJEPS ayant répondu à l'enquête.

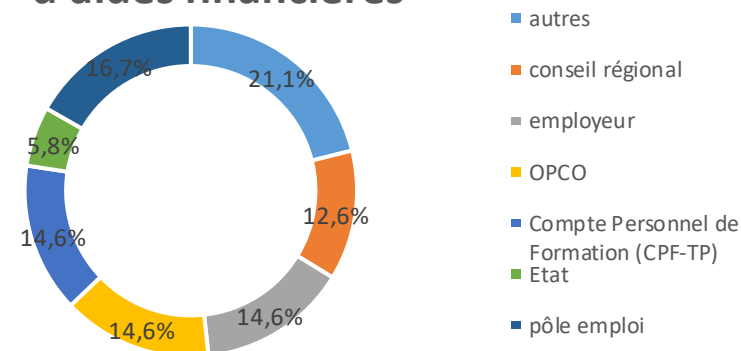


On constate sur ce graphique que les deux-tiers des diplômés avaient au mieux un niveau BAC, ce qui peut paraître en contradiction avec la tendance observée sur les enquêtes précédentes marquées par une représentation nettement plus importante des niveaux supérieurs au BAC. Ainsi, sur l'enquête d'insertion des 2015-2016, un BPJEPS sur deux avait au moins un niveau BAC + 2 à l'entrée en formation.

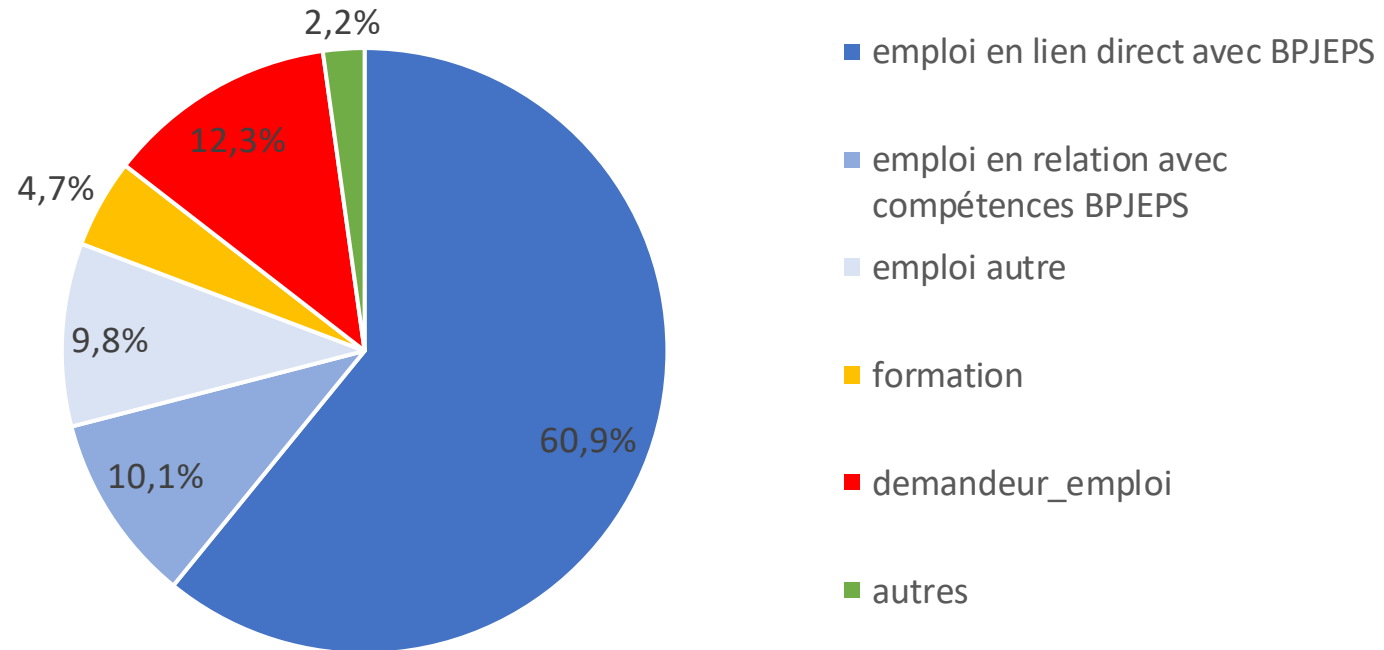
Par ailleurs, un BPJEPS sur deux ne possédait aucun autre diplôme dans le champ du sport ou de l'animation socio-culturelle.

Plus des deux-tiers des diplômés (70,3%) ont bénéficié d'une aide financière pour leur formation au BPJEPS. Le financeur unique est majoritaire (63%). On constate sur le graphique que le nombre total des aides est bien réparti entre tous les types de financeurs.

répartition du nombre d'aides financières

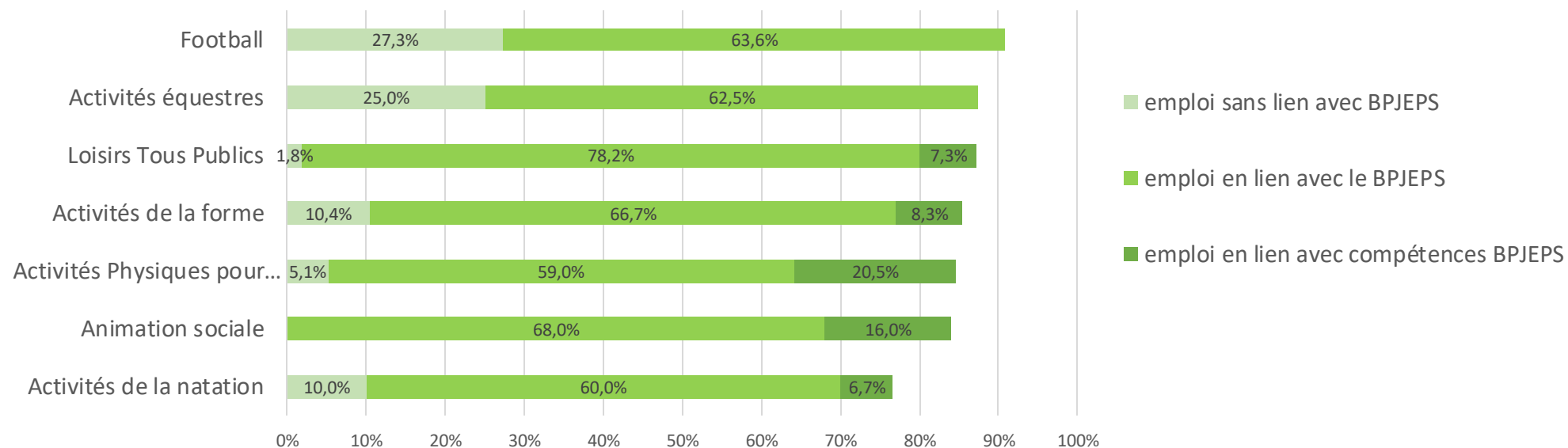


situation actuelle



Six mois après l'obtention du BPJEPS, 81% des diplômés sont en emploi.

Pourcentage de BPJEPS en emploi

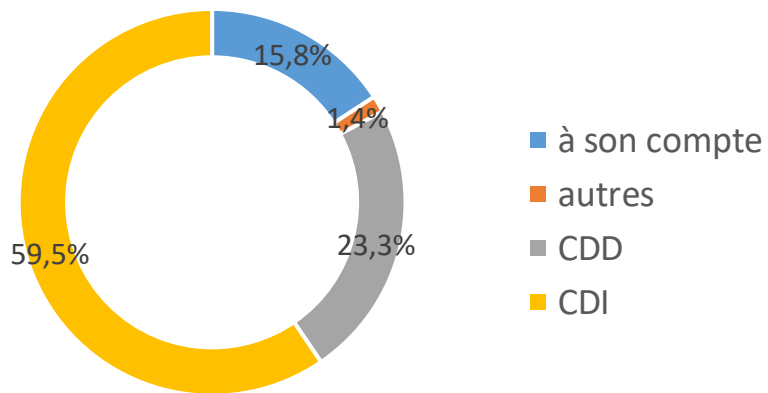


Le graphique ci-dessus permet de mesurer les pourcentages de diplômés en emploi six mois après l'obtention du BPJEPS par mention et de distinguer les types d'emploi en lien avec le BPJEPS. Il présente uniquement les mentions présentant un nombre suffisant de répondants (supérieur à 10) permettant une exploitation statistique. Les mentions sont classées du plus fort taux d'emploi au moins fort. Ainsi, le football affiche le plus fort taux d'emploi (90,9%) tout type confondu. Mais on constate sur cette mention, contrairement aux autres, un pourcentage élevé d'emploi sans lien avec le BPJEPS (27,3%). Si l'on prend uniquement en considération les emplois en lien direct avec le BPJEPS, c'est la mention « loisirs tous publics » qui présente le pourcentage le plus élevé (78,2%). Par ailleurs, 39% des diplômés ayant un emploi sans lien avec le BPJEPS ont une activité professionnelle secondaire en lien avec celui-ci.

Caractéristiques des emplois en lien avec le BPJEPS ou les compétences acquises

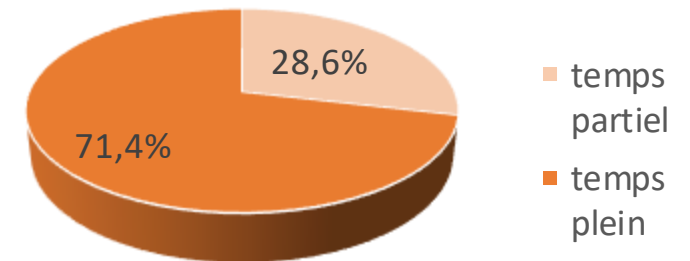
La plupart de ces emplois (87%) sont implantés en Auvergne-Rhône-Alpes, essentiellement dans le Rhône (21,4%), l'Isère (17,6%), la Haute-Savoie (10,5%) et le Puy-De-Dôme (8,6%). Ces quatre départements représentent ainsi 58% des emplois des BPJEPS. Près d'un diplômé sur deux (43,2%) n'est pas satisfait de sa rémunération. A l'inverse, la plupart des diplômés (83,6%) se sentent satisfaits professionnellement.

types d'emploi



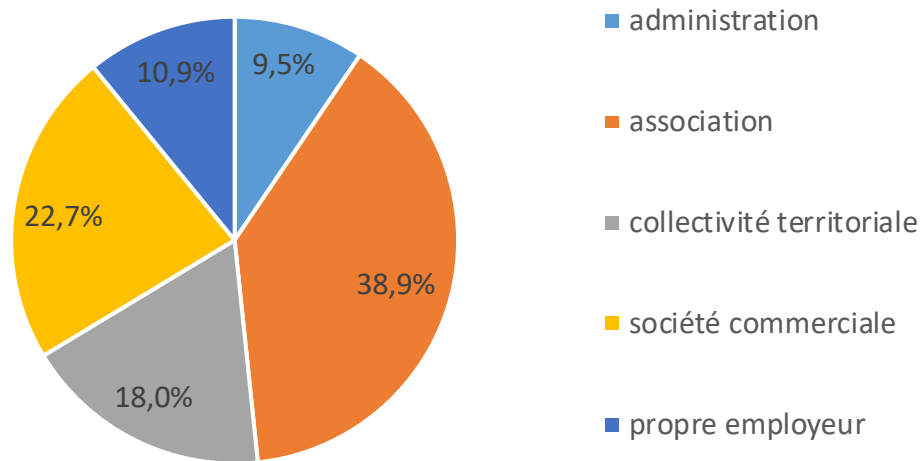
Les CDI sont ainsi majoritaires (59,5%) parmi ces emplois.

temps de travail



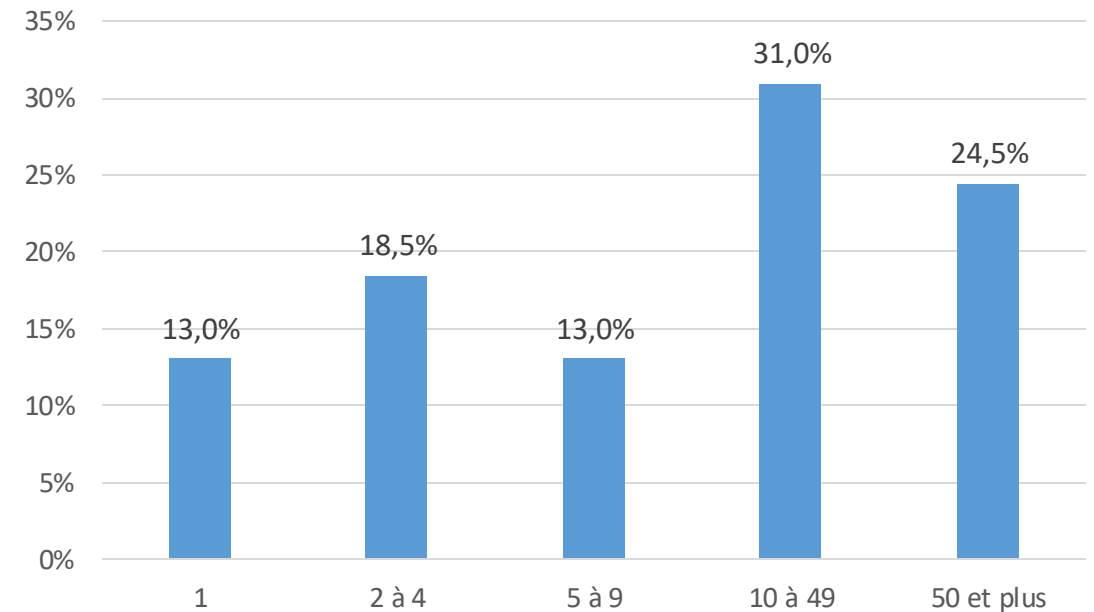
Si les emplois sont très majoritairement (71,4%) à temps plein, on sait également que pour les autres, le temps partiel est subi, 79% d'entre eux souhaiteraient travailler à temps plein. On sait également que seuls 37,7% des contrats à temps partiel sont supérieurs au mi-temps.

types d'employeur



Si les associations sont encore les principaux employeurs (38,9%) on remarque la part importante des entreprises commerciales (22,7%) et qui progresse chaque année. 53,4% des diplômés du BPJEPS formés en apprentissage et en emploi en lien avec le diplôme sont salariés de leur structure employeuse d'alternance.

nombre de salariés des employeurs



Si l'on enlève les diplômés travaillant à leur compte, on constate que les diplômés du BPJEPS travaillant au sein de structures ayant au moins 10 salariés sont majoritaires (55,5%).