

# Le bien-être à l'école : Quelles évaluations, quels enjeux?

Quelle réalité pour les professionnels de l'éducation, les enfants  
et leur famille ?

**Agnès FLORIN**

Professeur Emérite de psychologie de l'enfant et  
de l'éducation,  
Nantes Université (CREN – EA2661)

 cren

Centre  
de Recherche  
en Éducation  
de Nantes

**EAFC Lyon,  
Théâtre des Célestins, 28 août 2023**

# Quelques aspects....

- ▶ Le bien-être: une thématique de recherche assez récente
- ▶ Pourquoi parler de bien-être à l'école? Quels enjeux?
- ▶ Comment l'évaluer?
- ▶ Le BE des enfants et des jeunes
- ▶ Le BE des professionnels de l'éducation
- ▶ BE des élèves et BE des professionnels: un BE partagé
- ▶ Conditions favorables au BE à l'école

*(Merci à Barrigue, Fabrice Erre et Jack Koch pour leurs dessins d'humour)*

# Le concept de bien-être



« **La santé** est un **état de complet de bien-être physique, mental et social** et ne consiste pas seulement en une absence de maladie ou d'infirmité » (1993).  
Intérêt pour les facteurs de protection et les ressources à disposition.

« **La qualité de vie:** perception qu'a un individu de sa place dans l'existence, dans le contexte de la culture et du système de valeurs dans lesquels il vit en relation avec ses objectifs, ses attentes, ses normes et ses inquiétudes » (1994)

**Son évaluation** ne relève pas uniquement d'indicateurs objectifs, mais implique aussi **des dimensions subjectives** : le point de vue des personnes sur leur propre qualité de vie, leur satisfaction de vie

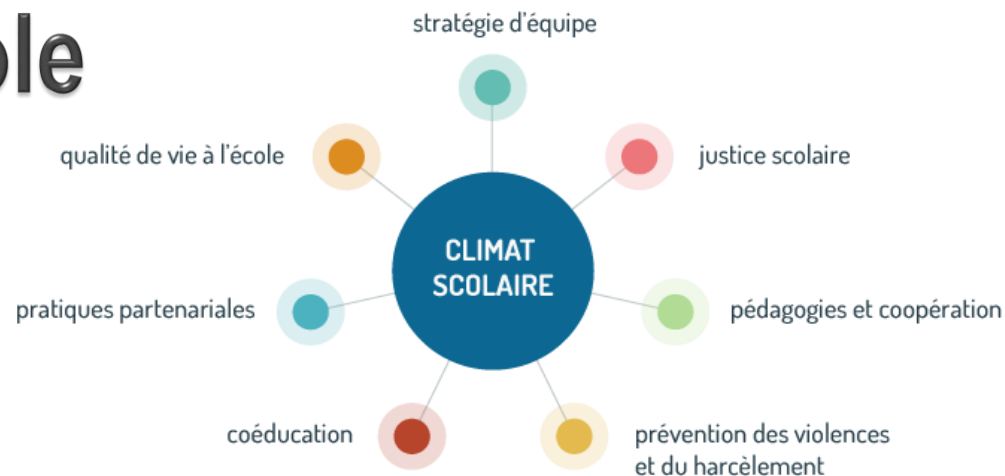
# Bien-être subjectif / Qualité de vie (QdVie)

- ▶ Thématique de recherche assez récente, années 2000 (psychologie, éducation, sociologie)
- ▶ **Évaluation cognitive et affective** faite par une personne de son niveau de satisfaction dans les différents domaines de sa vie
- ▶ **Besoins psychologiques fondamentaux**: autonomie, compétence et relation à autrui (Deci & Ryan, 1985) ; leur satisfaction est essentielle au développement et au bien-être

Deci, E. L. & Ryan, R. M. (1985). *Intrinsic motivation and self-determination in human behavior*. Plenum.

# Le bien-être à l'école

- ▶ Place dans les textes institutionnels
- ▶ Climat scolaire
- ▶ Agir sur le climat de classe et d'établissement



Source : Ministère de l'éducation Nationale (DGESCO-DMPLVMS)

[www.reseau-canope.fr/sclimatscolaire/accueil.html](http://www.reseau-canope.fr/sclimatscolaire/accueil.html)

*« Le climat scolaire est le reflet du jugement qu'ont les parents, les éducateurs et les élèves de leur expérience de la vie et du travail au sein de l'école »*

(Debarbieux et al., 2012)

Synonyme de qualité de vie, selon les dimensions attachées

Concepts flous, issus du langage courant, + ou - définis, pas opérationnels

# La circulaire de rentrée Menj 2022:

- ▶ « Une école engagée pour l'excellence, l'égalité et le bien-être »
- ▶ « *Le bien-être implique une attention soutenue à chacun de nos élèves, dans une ouverture à l'autre et au monde* ».
- ▶ « *Chaque élève doit se sentir accueilli, encouragé dans ses efforts et ses réussites et préservé des discours dévalorisants, de toute forme de discrimination ou de violence et du fléau du harcèlement. En vis-à-vis, l'ensemble des personnels du service public d'éducation doivent se savoir écoutés, compris et soutenus par l'institution, par ses cadres et par l'ensemble de la société* ».

# Un enjeu pour l'éducation au 21ème siècle

- ▶ **1. Evolution des objectifs des systèmes éducatifs**
- ▶ Développement de compétences tout au long de la vie, épanouissement des personnes / aider les élèves à développer leurs compétences cognitives, communicatives et sociales, tout en favorisant leur bien-être (Florin, 2011)
- ▶ **2. L'école est un lieu essentiel dans la vie des enfants**
- ▶ Le temps qu'ils y passent, les expériences qu'ils y vivent jouent un rôle dans leur développement, leur QDV globale, et leur trajectoire de vie
- ▶ **Comment définir le bien-être des enfants à l'école et quelles en sont les différentes dimensions ?**
- ▶ Considérer le BE dans une vision plus large, plus écologique, de leurs conditions de vie, et des interactions avec les personnes qui accompagnent leur développement: leurs parents et leurs enseignants en particulier

# L'enfant dans son environnement familial et scolaire: une conception écologique du développement

Penser les conditions de vie  
des enfants à l'école et au-  
delà de l'école

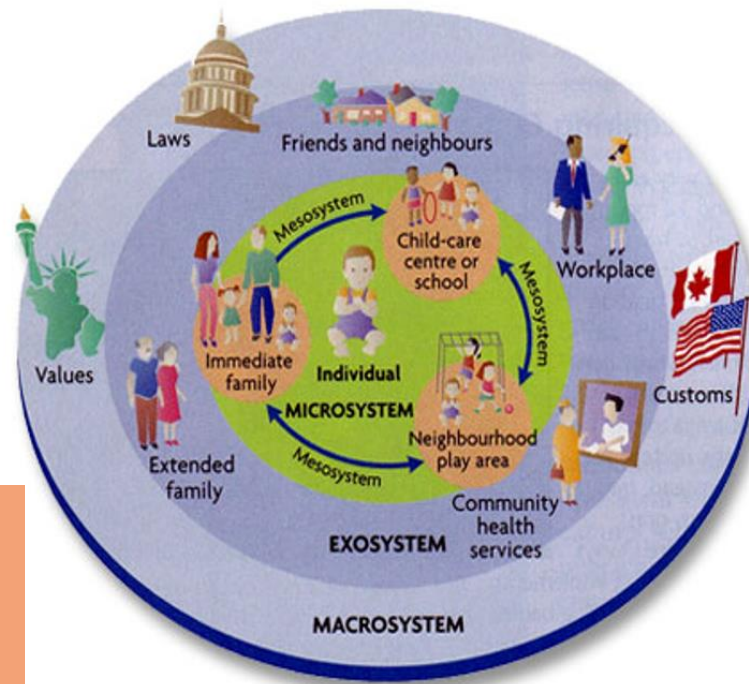


Figure 1. Bronfenbrenner's ecological systems theory  
(in Berk & Roberts, 2009, p. 28)

## Plusieurs niveaux en interaction:

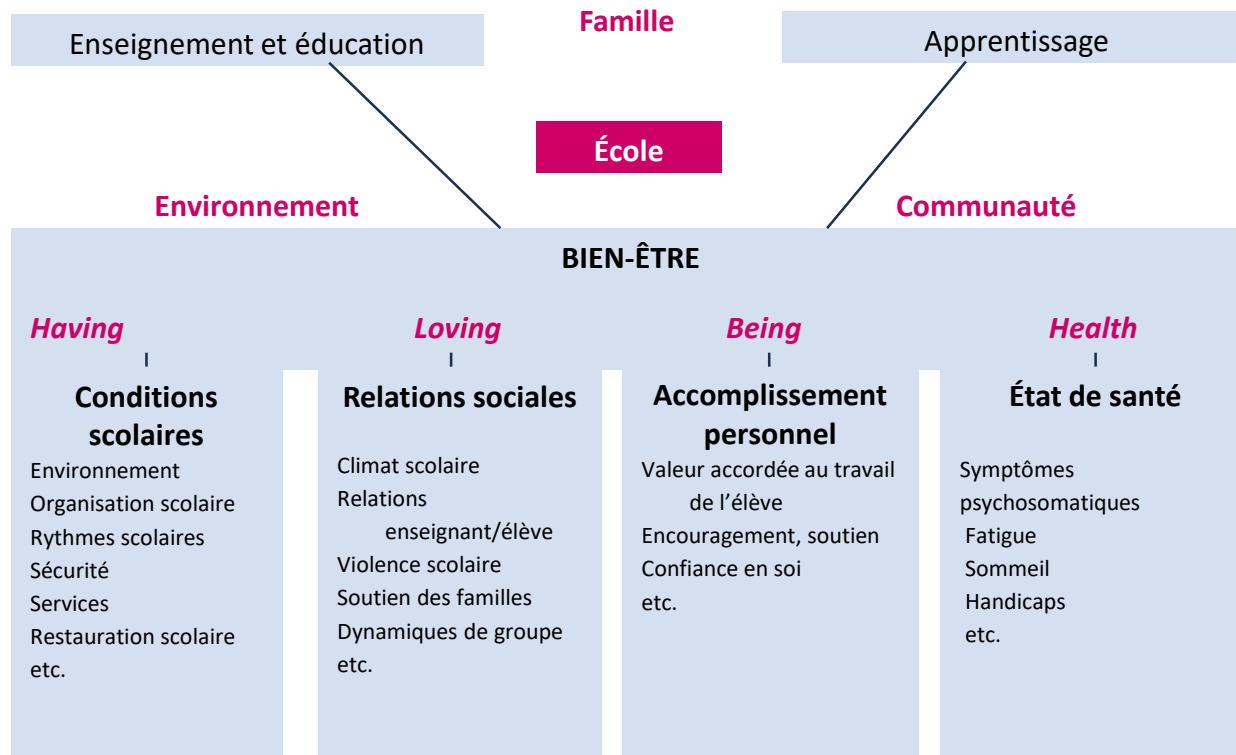
- \* Milieux immédiats (famille, école, copains, quartier)
- \* Connexions entre eux (relations famille-école)
- \* Paramètres de l'environnement externe à l'enfant (contexte de travail des parents)
- \* Contexte culturel + large (idéologies qui influencent les autres systèmes)
- +
  - \* Compétences, vulnérabilités de l'individu
  - \* Transitions dans les rôles occupés par une personne ou dans son environnement

**Modèle écologique du développement des enfants** : une attention aux interactions entre les personnes et leur environnement, tel qu'ils le perçoivent

Chaque système: rôles, normes, règles peuvent orienter le dévt de l'enfant



# Le modèle sociologique du bien-être à l'école de Konu et Rimpela (2002)



(Cf. Florin & Guimard, rapport scientifique pour le Cnesco, 2017)

# Le bien-être subjectif à l'école: son évaluation

## **Concevoir / utiliser des outils d'évaluation,**

- en identifiant le degré de satisfaction des personnes / expériences affectant leur vécu à l'école,
- chaque expérience constituant une dimension particulière de leur bien-être subjectif

## **2 types d'outils (élèves):**

**Unidimensionnel (global) :** J'aime l'école (HBSC, 2006)

## **Multidimensionnel :**

- Plusieurs dimensions pour décrire le BE à l'école
- Relations avec les enseignants, avec les pairs, intérêt pour les apprentissages scolaires, etc.

# Exemple: questionnaire (BE-scol) d'évaluation du bien-être perçu des écoliers et des collégiens

## • 6 dimensions

- Relations avec les pairs
- Satisfaction / activités
- Satisfaction / classe
- Anxiété / évaluations
- Relations avec enseignants
- Sentiment de sécurité

	Vraiment comme moi	A peu près comme moi				A peu près comme moi	Vraiment comme moi
8   4   3   2   1	<input type="checkbox"/>	<input type="checkbox"/>	Certains enfants trouvent qu'ils font assez d'arts plastiques à l'école	<b>MAIS</b>	D'autres aimeraient faire des arts plastiques plus souvent à l'école	<input type="checkbox"/>	<input type="checkbox"/>
9   1   2   3   4	<input type="checkbox"/>	<input type="checkbox"/>	Certains enfants n'aiment pas quand il y a un contrôle ou une évaluation	<b>MAIS</b>	D'autres sont contents quand il y a un contrôle ou une évaluation	<input type="checkbox"/>	<input type="checkbox"/>

Guimard, P., Bacro, Florin, A., Ferrière, S., & Thanh Ngo, H. (2015). Le bien-être des élèves à l'école et au collège. Validation d'une échelle multidimensionnelle, analyses descriptives et différentielles. *Education & formations*, n° 88-89, 163-184

# Questionnaire BE-scol : 6 dimensions

## 1. Relations avec les pairs

certaines enfants trouvent que c'est difficile de se faire des amis à l'école

## 2. Satisfaction / activités

**scolaires** certaines enfants trouvent qu'ils travaillent trop à l'école

## 3. Satisfaction / classe

certaines enfants sont contents de leur salle de classe

## 4. Rapport aux évaluations

certaines enfants ont peur d'avoir de mauvaises notes ou de mauvais résultats à l'école

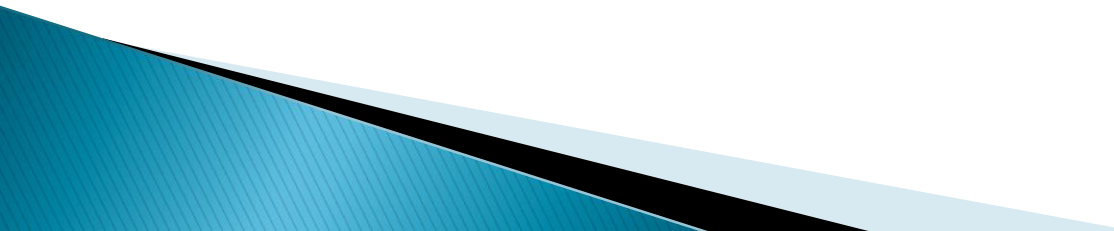
## 5. Relations / enseignant

certaines enfants trouvent que leur enseignant ne les aide pas assez

## 6. Sentiment de sécurité

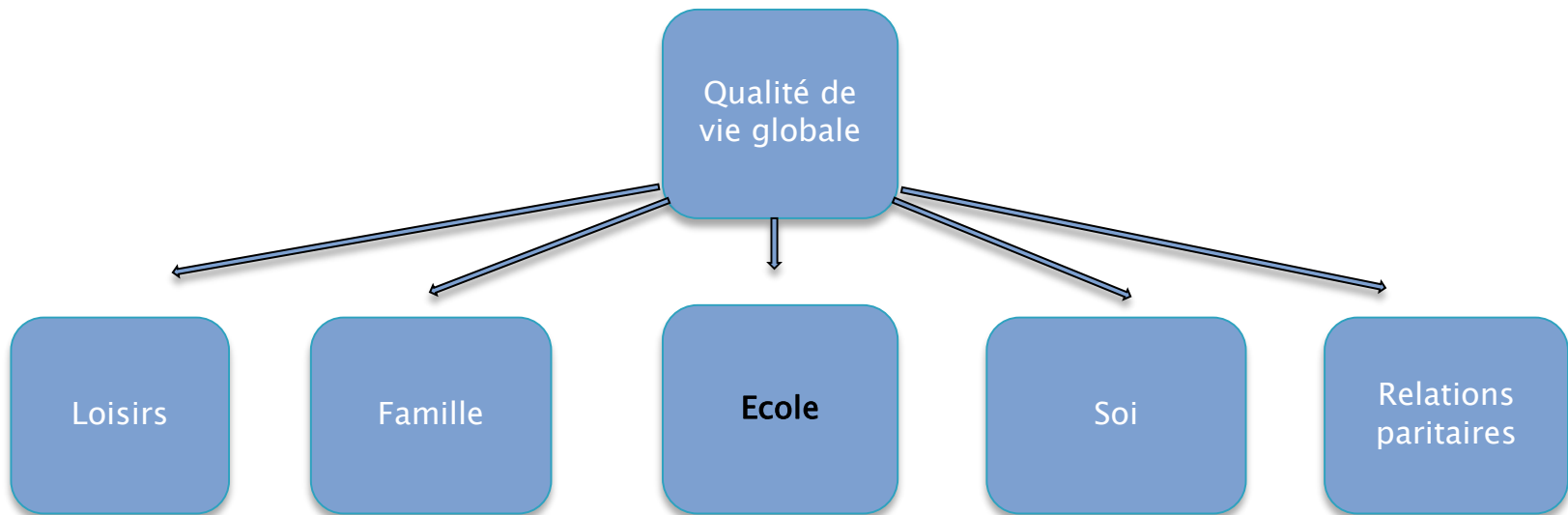
certaines enfants ont peur de se faire voler des affaires à l'école

# Limites des études sur la qualité de vie à l'école

- Peu étudié : **BE des écoliers et des enfants à besoins particuliers** (porteurs de handicaps, difficulté/trouble des apprentissages, etc.)
  - **Peu d'études longitudinales** permettant d'apprécier l'évolution du BE perçu
  - **Peu d'études contrôlées pour mesurer les effets** de dispositifs éducatifs supposés améliorer la QdVie à l'école
- 

# **Le bien-être des élèves**

# Une dimension de la qualité de vie des enfants (Huebner, et al., 2013)



Bien-être des élèves: lié à leur engagement dans les apprentissages, leur santé, leur QdV globale et le sentiment de réussite une fois adulte (Florin & Guimard, 2017)

Liens positifs entre concept de soi et comportements prosociaux à l'école, eux-mêmes associés au bien-être perçu et aux compétences scolaires (Wikman et al, 2022)

# Le bien-être des enfants: les enquêtes internationales et nationales

## ▶ **Enquêtes internationales**

- ▶ Unicef (United Nations International Children's Emergency Fund)
- ▶ Pisa (Programme international pour le suivi des acquis des élèves - Ocde)
- ▶ Hbsc (Health behavior in school-aged children)
- ▶ Cws (Children's world survey)

## ▶ **Enquêtes France**

- ▶ Consultation Unicef France (2021)
- ▶ Etudes du Cren (2016-2021)



# 80% de satisfaction de vie générale et de vie scolaire, mais..... (Unicef et Pisa)

- ▶ + les pays sont inégalitaires économiquement, + les écarts sociaux de satisfaction sont importants entre enfants moyennement favorisés et enfants défavorisés ; enfants défavorisés : – engagés, - motivés, - confiants dans leurs compétences
- ▶ France: parmi les 8 pays les + inégalitaires (Unicef, 2016); 28% des élèves de CM1, CM2 et 6ème n'aiment pas ou pas beaucoup l'école; sentiment d'appartenance à l'école + faible (l'avis des élèves sur leur école: enseignements, enseignants et ressources est très peu sollicité)
- ▶ De Pisa 2015 à Pisa 2018 (jeunes de 15 ans), recul de 5 points de la satisfaction de vie
- ▶ Les filles redoutent davantage l'échec que les garçons, et encore + parmi les meilleurs élèves

## Des relations sociales satisfaisantes et du soutien perçu, mais...

(Hsbc, 227 441 jeunes de 11, 13 et 15 ans, 45 pays)

- ▶ **Pression croissante ressentie à l'école**, surtout chez les + âgés (31% en France « assez » ou « beaucoup stressés »; davantage les filles (51%) que les garçons (38%))
- ▶ **+ faible soutien perçu de la famille et des enseignants pour les + âgés**
- ▶ **Bas niveau d'activité physique** (très bas en France, avant-dernier à 15 ans)
- ▶ **+ de problèmes affectant la santé mentale** (déprime, manque de sommeil)
- ▶ Inégalités sociales et de genre persistantes
- ▶ Détérioration de la santé et du bien-être avec l'âge

## Satisfactions et anxiété (Unicef France 25 300 jeunes de 6 à 18 ans)

- **+ de 75%** des jeunes satisfaits de leur école
- Mais **30%** angoissés de ne pas réussir à l'école; **50%** angoissés de ne pas réussir dans la vie ; **55%** angoissés de ne pas réussir à l'école et dans la vie

# Unicef France 2021: éléments problématiques

- ▶ **Anxiété France très > moyenne Ocede** (comparaisons internationales)
- ▶ Elèves français (Pisa 2015): estime de soi <, sentiment d'efficacité <, persévérance <, et + de difficultés à coopérer
- ▶ Peur de ne pas réussir à l'école: associée à un pessimisme / l'avenir
- ▶ **Des lieux**
  - **Cantine**: type de repas et relations avec les adultes
  - **Toilettes**: lieu anxiogène (57% se retiennent d'y aller, dont 24% « tous les jours »; 33% « de temps en temps »); pb d'hygiène et de sécurité; question de santé et lien avec perception des apprentissages scolaires
- ▶ **Droits des élèves de donner leur avis** sur les décisions prises pour l'organisation et les activités de leur école (respecté pour 59% des enfants)
  - Défenseur des droits (2020): « de nombreux progrès restent à réaliser afin que le droit pour les enfants d'être considérés et entendus collectivement soit pleinement effectif »

Florin, A., Galharret, J.M., Mercier, C., Toussaint, E. & Zanna, O. (2021). Rapport sur la consultation nationale 2021 Unicef des 6-18 ans. La jeunesse a bonne école ? <https://www.unicef.fr/article/consultation-nationale-des-6-18-ans-2021>

# Les études au Cren depuis 2015: 1 002 écoliers (CE2-CM2) et collégiens (6<sup>ème</sup> - 4<sup>ème</sup>); public, privé, Rep

Validation d'un questionnaire d'auto-évaluation du BE (BE-Scol)

6 dimensions. 30 questions

Pour la majorité des élèves:

- **Dimensions +:** classe, relations avec pairs, sentiment de sécurité
- **Dimensions – :** activités scolaires, relations enseignant-élèves, rapport aux évaluations
- ▶ **Diminution du BE au cours de la scolarité,** plus importante pour les filles que pour les garçons ; idem pour rapport aux évaluations

# BE-scol : variations des scores selon l'âge

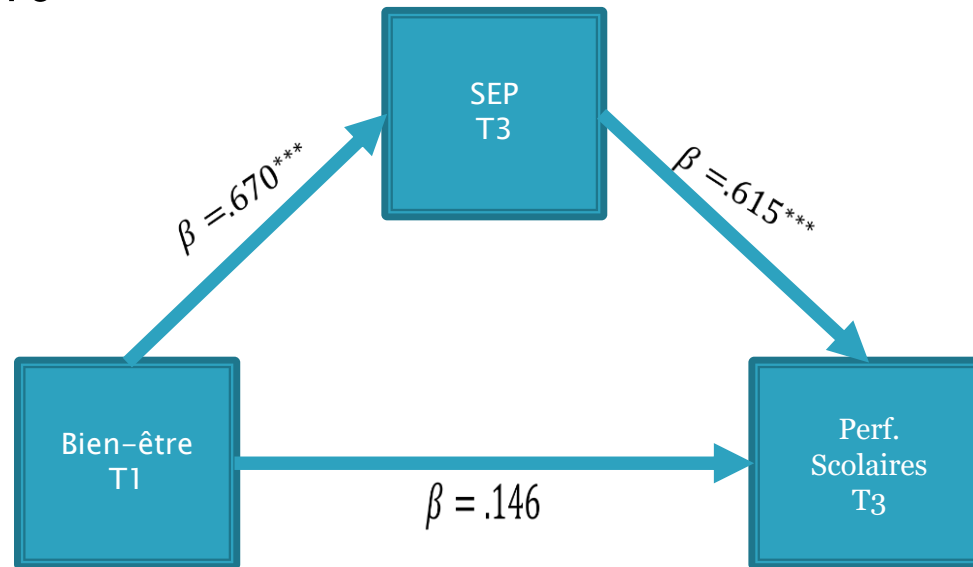
- ▶ **En France, baisse du début à la fin du collège**; idem pour satisfaction de vie globale
- ▶ En avançant dans la scolarité, **une forme de désillusion**, surtout pour les plus sujets à des **mécanismes d'élimination** (Lignier & Pagis, 2017)
- ▶ **Et pour les + jeunes ?** Bien-être de 434 enfants de 5 à 7 ans à l'école (GS et CP) (Jacquin, 2023)
  - Adaptation BE-scol (20 items); 3 dimensions : satisfaction de l'école, des relations paritaires, de l'évaluation.
  - Scores BE identiques à ceux des + âgés
  - **80% déclarent « je me sens bien à l'école » et « je me sens chez moi à l'école ».**
  - Importance des relations avec les pairs
  - **Peur des évaluations**, peur de se tromper. Rapport aux évaluations en GS meilleur qu'en CP

Jacquin, J. (2023). Le bien-être des enfants de 5 à 7 ans à l'école : évolution et relations avec le processus d'adaptation scolaire. Thèse de Doctorat, Nantes Université.

Lignier, W. & Pagis, J. (2017). *L'enfance de l'ordre. Comment les enfants perçoivent le monde social*. Seuil.

# Bien-être, SEP et performances scolaires (suivi pdt 3 ans)

- ▶ Relation entre bien-être T1 et performances T3 totalement médiatisée par le sentiment d'efficacité personnelle (SEP) en T3
  - Idem pour satisfaction / relations enseignants en T1 et performances scolaires en T3



**+ les élèves sont heureux à l'école + ils se sentent compétents  
+ leurs performances scolaires sont élevées**

# Pour expliquer la motivation (scolaire)...

- ▶ **Respecter 3 besoins fondamentaux** (Deci & Ryan)
  - autonomie,
  - compétence
  - appartenance sociale
  
- ▶ **Développer un sentiment d'appartenance et d'attachement**
  - être intégré dans un groupe,
  - se faire des amis,
  - prendre part aux processus de décisions
  
- ▶ **Prendre en compte la parole des enfants**
  - Conseils d'enfants ou autres actions, autres modalités

Deci, E. L. & Ryan, R. M. (1985). *Intrinsic motivation and self-determination in human behavior*. Plenum.

# En résumé...

- ▶ Satisfaction globale majoritaire
- ▶ Inégalités sociales (précarité, handicap)
- ▶ Diminution du BE en avançant dans la scolarité
  - peur des évaluations
  - manque de soutien perçu de leurs enseignants et de leur famille
  - anxiété / réussite scolaire et réussite dans la vie
- Liens entre BE et possibilité de donner son avis sur les décisions / organisation et activités de l'école
- Aménager les espaces scolaires pour favoriser le BE des élèves



**BARRIGUE**

TU AS APPRIS QUOI  
À L'ÉCOLE AUJOURD'HUI?

MA  
NOTE!



# **Le bien-être des professionnels à l'école**

# Le bien-être au travail (Dagenais-Desmarais, 2010)

- ▶ **Sentiment général de satisfaction et d'épanouissement dans et par le travail**
- ▶ Découle de plusieurs critères: **environnement de travail agréable**, bonnes relations avec les collègues, bon pilotage (management), impression de faire un travail utile, rythme de travail soutenable, équilibre entre vie privée et vie professionnelle
- ▶ **Conséquence d'un système mis en place** ; indépendant du contrôle des individus
- ▶ **Bien-être physique** : confort de la personne dans les locaux, à son poste de travail (luminosité, tranquillité, optimisation des équipements, chauffage, etc.)
- ▶ **Bien-être psychologique** : se construit à travers soi, ses relations sociales au travail, les interactions avec son organisation. Culture partagée, intérêt du travail, conditions de travail, sentiment d'implication, d'autonomie et de responsabilisation, égalité, reconnaissance et valorisation du travail effectué

# Les enquêtes internationales et nationales

## Enquêtes internationales

- TALIS de l'OCDE (2018)
- Baromètre international du Réseau Education et solidarité (2021)

## Enquêtes France

- Debarbieux & Moignard pour l'Autonome de Solidarité Laïque (2022)
- Baromètre DEPP (2022): bien-être au travail des personnels de l'Education nationale
- Enquête nationale de climat scolaire et de victimation 2022 auprès des directeurs d'école et enseignants 1<sup>er</sup> degré (2023)
- Baromètre UNSA Education (2023)
- Baromètre du bien-être au travail des professionnels de l'école relevant des collectivités territoriales (MNT, 2022)

# Talis 2018 (Teaching And Learning International Survey, Ocde)

4 000 enseignants, chefs établissements et directeurs d'écoles par pays

- ▶ **France: 19%** de profs d'école satisfaits de leur salaire. **OCDE: 47%**

## **3 principales sources de stress:**

- ▶ **Ecole:**

- adapter les cours aux élèves ayant des besoins spécifiques
- être tenus responsables de la réussite des élèves
- avoir trop de cours à préparer

- ▶ **Collège:**

- suivre l'évolution des exigences des autorités
- trop de copies à corriger
- trop de travail administratif

- ▶ **1er besoin de formation: enseigner aux élèves à besoins éducatifs particuliers**

# Enquête Debarbieux & Moignard (2021-22) pour l'Autonome de Solidarité Laïque (29 000 réponses)

- ▶ **Climat scolaire et victimations subies** par 8 851 personnels du 2nd degré (enquête en cours sur 1<sup>er</sup> degré). **Évolution depuis enquête 2013**
- ▶ **Climat scolaire très dégradé** depuis 2013 (38% insatisfaits -> 51%), surtout en LP
- ▶ Relation aux élèves plutôt bonne (80%), sentiment d'être respecté par eux (85%)
- ▶ **Violence: surtout verbale** (40%), physique très rare (2%), avec armes (<0,4%): cutter, compas, outil d'atelier (-> détecteurs de métaux et fouilles de cartables inutiles)
- ▶ **Inégalités de victimation:**
  - + en éducation prioritaire
  - + personnels vie scolaire et enseignants classes spécialisées (élèves), + directeurs (parents)
  - + en LP et collège qu'en LEGT (conséquence du tri social, sociologie de l'exclusion)
- ▶ **Effondrement de la qualité des relations entre adultes** / remise en cause très forte des hiérarchies
  - Sentiment de ne pas être respecté par hiérarchie hors établissement (78%)
  - Evaluation très négative des réformes (93% enseignants; 60% personnels direction)
  - Désapprobation de la formation (92%). Manque de solidarité d'équipe (41%)

# Baromètre Depp 2022, BE au travail des personnels de l'Ed Nat

## 62 000 réponses (1)

**Moins satisfaits que  
l'ensemble des Français  
en emploi**

**Bas niv. de satisfaction  
(1er degré)** pour  
conditions de travail,  
perspectives de carrière,  
rémunération, équilibre  
vie prof/perso, sentiment  
d'épuisement

**Positif** : sentiment de  
sécurité dans l'école,  
gestion comportement  
élèves

### **Les domaines à améliorer**

Pouvoir d'achat (57%)

Charge de travail (43%)

Aménagement de la fin de carrière (30%)

Perspectives de carrière (26%)

Formation continue (19%)

**Avez-vous le sentiment que votre métier  
est valorisé dans la société?**

Note: 2,5/10

# Baromètre Unsa-Education 2023 : 34 500 réponses, dont 95% Ed Nat. (11ème édition)

- ▶ 39% adhérents ou sympathisants Unsa-Education; 72% de femmes
- ▶ Profs, inspecteurs, personnels établissements, rectorats et ministère
- ▶ Résultats similaires / Depp
- ▶ 92% aiment leur métier, mais 19% le conseilleraient à un jeune;
- ▶ Conditions de travail dégradées (90%)
- ▶ **Insatisfaction au-delà des aspects salariaux:**
  - 34% ne trouvent plus de sens à leurs missions (+ 5 points / 2022)
  - 71% ne se sentent pas reconnus ni respectés dans leur pratique (52% en 2016)
  - Désillusions nourries par la succession des crises



# Baromètre du BE au travail des professionnels de l'éducation relevant des collectivités territoriales (MNT, 2022)

- ▶ Atsem, Aesh, intervenants divers, personnels Rased, etc.
- ▶ Conditions de travail: continuent à se dégrader
- ▶ 85% fiers d'exercer leur métier, mais 65% satisfaits dans leur travail
- ▶ 73% insatisfaits de leur rémunération
- ▶ 51% disent manquer de reconnaissance sociale de leur travail
- ▶ Impact négatif de leur travail sur leur santé
- ▶ Souhaits d'actions de prévention:
  - Risques psychosociaux (RPS)
  - Troubles musculosquelettiques (TMS)
  - Pbs de santé environnementale (produits utilisés et qualité de l'air)
- ▶ MNT organise diverses actions de prévention avec partenaires, mais la moitié des personnels disent ne pas avoir eu de proposition

# En résumé...

- ▶ Importance du stress des enseignants
- ▶ Dégradation des relations entre les adultes (le harcèlement ne touche pas que les élèves)
- ▶ Mise en cause très forte des hiérarchies
- ▶ Manque de valorisation de la profession d'enseignant dans la société
- ▶ Manque de ressources d'information et d'actions de prévention en faveur de la santé, physique et mentale, et du bien-être des personnels

**▶ Pouvoir d'achat et charge de travail:  
les deux domaines à améliorer en priorité**



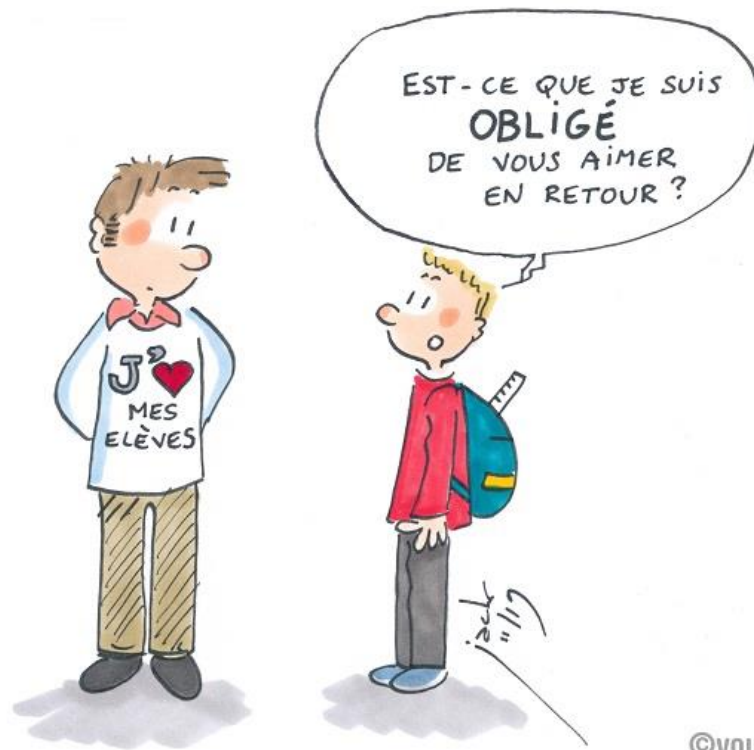
©vousnousils

# Interactions entre bien-être des élèves et bien-être des professionnels : un bien-être partagé à préserver et à développer

- Interdépendance entre BE des enfants et BE des professionnels de l'éducation (Rasclé & Bergugnat, 2016)
- QdVie des enseignants / qualité des interactions avec les élèves, discipline / indiscipline dans la classe, dans l'établissement
- BE des enseignants / leur sentiment d'efficacité, comme pour les élèves

# La qualité des interactions enseignants / élèves

- ▶ Liée à la perception qu'ils ont de leurs élèves, jugés performants, perturbateurs, agressifs
- ▶ Liée à leur vécu des situations selon l'école (favorisée, ordinaire, Rep) et le climat scolaire.
  - **Actions sur le climat scolaire, travail émotionnel, représentations du métier, recrutement des enseignants:** facteurs d'amélioration des interactions
- ▶ **Sentiment d'efficacité personnelle (SEP) = facteur de protection.**
  - SEP faible / difficulté à faire respecter la discipline en classe, pessimisme / apprentissage des élèves, faible satisfaction au travail, abandon / tâches difficiles
    - **Agir sur la formation:** formation de formateurs à l'accompagnement, des chefs d'établissements au management participatif, des enseignants à la tenue de classe et aux aspects psychosociaux du métier



©vousnousils

# La qualité de vie à l'école dépend de la qualité du climat scolaire (méta-analyses)

- ▶ Climat scolaire: modérateur du harcèlement scolaire
- ▶ **Approche globale** engageant tous les membres de la communauté éducative
- ▶ + efficace que des programmes de prévention centrés sur l'individu (cf. modèle écologique de Bronfenbrenner)
- ▶ Ecoles assurant une **promotion de la santé**: meilleures relations
- ▶ **Besoin de communautés éducatives** pour travailler les relations à plusieurs niveaux:
  - Respect de la diversité,
  - Décisions partagées,
  - Participation des élèves aux apprentissages et à la construction de la norme scolaire,
  - Collaboration, entraide, travail coopératif
  - Soutien social
  - Vision partagée parents-professeurs sur l'apprentissage et le comportement
  - Programmes d'assistance aux familles

Informer et former les équipes éducatives sur la fonction du soutien social et comment le mettre en œuvre; au niveau individuel (entretien) ou collectif (analyse de pratiques, réseau d'entraide)

# La QdVie des enseignants dépend aussi du « management » de l'école et au-delà (Rasclé & Bergugnat, Cnesco, 2017)

- ▶ **Problèmes:** obligation de rendre compte à court terme de son travail, **standardisation** de bonnes pratiques, **prescription** de délais courts pour répondre à des réformes, **rationnalisation** technique, etc.
- ▶ **Difficultés** des équipes pour **développer leurs propres ressources**, **dialoguer** avec les instances hiérarchiques, **questionner le sens du travail**, avoir le sentiment du travail bien fait,...
- ▶ **Interroger le mode de gouvernance publique:**
  - passage d'un fonctionnement cloisonné et hiérarchique descendant à un fonctionnement plus transversal
  - gestion participative dans tous les actes concrets d'un établissement scolaire
  - à repenser au regard du rôle respectif de chacun des acteurs de la communauté éducative, mais aussi du rôle de l'Etat dans sa gouvernance du système éducatif



# Une école inclusive attentive aux enfants vulnérables

- ▶ L'inclusion scolaire ne concerne pas que les élèves en situation de handicap.
- ▶ **Une école inclusive doit pouvoir s'adapter aux besoins de tous les élèves et de chacun d'entre eux (Loi de 2013 pour la Refondation de l'école).**
- ▶ **L'école est (doit être) une instance de protection**
- ▶ **Jeunes enfants, vulnérables par nature** (cf. Marsollier, 2023)
- ▶ **Attention particulière aux enfants fragilisés** : trouble du dévt, conditions de vie familiale (socio-économiques, culturelles, immigration)
- ▶ **Enfants en situation de précarité**: école = point d'ancrage pour eux et leurs parents, mais leur BE est moindre (Pinel-Jacquemin, Cnesco 2016)

## Répondre à leurs besoins:

- Besoin de pédagogie ciblant des objectifs clairs
- Des exigences élevées, des feedbacks encourageants
- Un soutien enseignant dans la durée pour qu'ils croient en leur réussite
- Du soin au bien-être personnel et social des élèves

# Soutenir l'apprentissage des élèves ayant des besoins spécifiques (Ocde, 2019, 2021)

- ▶ « Constitue une priorité stratégique urgente à l'école primaire » (Ocde)
- ▶ Nombreux enseignants du primaire souhaiteraient participer à des formations dans ce domaine
- ▶ **Hcfea, 2023: « Quand les enfants vont mal, comment les aider? »**
  - dimension fondamentale de l'éducation : « proposer aux enfants un environnement cadré, prévisible, respectueux, où chacun est pris en compte comme une personne à part entière » (tradition Ecole Maternelle; Kergomard, ...)
- ▶ Pour les + âgés (Hbsc, Pisa): + de plaintes et d'anxiété en France qu'ailleurs (voir signes précoces de mal-être)
- ▶ **Enabee, 2023: 13% des 6-11 ans présentent « un trouble mental probable »**
- ▶ **Mieux accompagner la santé mentale des enfants, assurer une meilleure prévention pour éviter qu'un mal-être s'installe**

# Le développement des enfants et nos rapports à la norme

- ▶ Exemple Hcfea (2023): diagnostic du TDAH et prescription de Ritaline sont corrélés au mois de naissance de l'enfant... !
- ▶ Nés en décembre: 44 à 60% de risque supplémentaire d'être diagnostiqués TDAH et/ou médiqués que ceux nés en janvier

**Les plus jeunes de leur classe  
sont + souvent diagnostiqués,  
sont + souvent signalés au Rased pour des difficultés**

# Du côté des familles ...

- ▶ France parmi les pays où les inégalités sociales de réussite scolaire sont les + fortes
- ▶ Variables familiales impactant le bien-être des enfants:
  - Familles monoparentales ou recomposées
  - Qualité de l'attachement parent-enfant
- ▶ **Penser en termes d'actions publiques:**
- ▶ **Aides à la parentalité** (soins de base, sécurité affective et matérielle, sommeil, écrans dans la vie des parents et des enfants, soutien à la scolarité)
- ▶ **Intérêt des regroupements:** associations de parents, réseaux d'initiatives enfants-parents-professionnels
- ▶ **L'éducation populaire et ses moyens?** Émancipation, coopération, solidarité
- ▶ **Recréer du lien avec les familles « désaffiliées »** (cassure dans relation /école, défiance): communication sur autres sujets que difficultés des enfants; illettrisme numérique



# Améliorer le climat socio-émotionnel à l'école

- ▶ **Développer les compétences psychosociales (CPS) des enfants et des adultes, dès la maternelle** / Stratégie nationale interministérielle (depuis 2022). Effets + démontrés (méta-analyses) pour les enfants, d'autant + si réalisé par enseignants plutôt que des intervenants extérieurs. Formation des enseignants...
- ▶ **Pleine conscience et méditation.** Apprendre à porter son attention, de manière consciente, sur l'instant présent. Effets positifs (méta-analyses) sur stress, anxiété des jeunes (10-12 ans), sur troubles attention, sommeil, BE. Interventions en groupe + efficaces, et sur période assez longue
- ▶ **Croyance dans les compétences des uns et des autres.** Dans la capacité d'enseigner, la capacité des enfants à apprendre, confiance réciproque
- ▶ **Le mentorat** : relation d'apprentissage et de soutien mutuel entre un enseignant expérimenté et un enseignant débutant. Impact en début de carrière: sur BE, niveau de stress, confiance en soi

C'EST LA PREMIÈRE ANNÉE LA PLUS DIFFICILE ?



ÇA FAIT 25 ANS QUE J'AI L'IMPRESSION DE REFAIRE UNE PREMIÈRE ANNÉE...



**Conclusion : les conditions favorables  
à la qualité de vie à l'école et au bien-être  
des enfants et des adultes ?**

# Les dimensions sociales du bien-être

- ▶ Améliorer le BE à l'école: agir sur les caractéristiques psychologiques individuelles ne suffit pas; naïf et théoriquement faux
- ▶ Considérer les dimensions sociales du BE et les dimensions organisationnelles de l'école
- ▶ Attention aux injonctions au BE et aux prescriptions généralisées pour tous
- ▶ Prendre en compte les différences interindividuelles d'intérêts, d'aspirations, de culture



# Interroger les pratiques quotidiennes

- ▶ **Améliorer le BE n'est pas développer des activités en plus**
- ▶ **Intégrer la démarche en faveur du BE dans les pratiques professionnelles quotidiennes**, de l'établissement au ministère
- ▶ **Etablissement** : aménagement des espaces, pédagogie, interactions avec les enfants
- ▶ Exemple: la crainte des évaluations (Cnesco 2022): **évaluer les productions, pas les enfants** (dévalorisation, perte d'espoir de réussite, estime de soi dégradée)
- ▶ **Faire de l'école un lieu de vie, au-delà des activités d'enseignement** (cf dossier Cnesco « La qualité de vie », 2016-2017)

# « Une Ecole engagée pour le bien-être des élèves »

- ▶ Une attention accrue à la santé mentale des enfants
- ▶ **Prévention : l'affaire de tous**
- ▶ Activités artistiques et culturelles, 30 mn d'activité sportive / jour « au service du plein épanouissement et de la réussite de tous les élèves » : **oui, mais encore...?**
- ▶ Une école engagée au service du BE des élèves doit l'être aussi au service de ses professionnels, ce qui interroge de nombreux aspects de l'école.
  - ▶ **Sinon, comment viser l'excellence et l'égalité ?**



# Le bien-être à l'école : Comment les écoles et les établissements scolaires peuvent-ils favoriser le bien-être de leurs élèves et de leurs personnels ?

21-22 novembre 2023,  
Paris, siège social de la MGEN,  
et en distanciel  
Inscriptions (gratuites) en octobre

[www.cnesco.fr](http://www.cnesco.fr)

**Bonne rentrée à vous toutes et tous !**



# Références (1)

- Andreu S., Bret A., Lacroix A., Vourc'h R. (2023), "Les filles moins confiantes que les garçons concernant l'année à venir et sur leurs performances, notamment en mathématiques", Note d'Information, n° 23.24, DEPP. <https://doi.org/10.48464/ni-23-24>
- Beard, K. S., Hoy, W. K., & Woolfolk Hoy, A. (2010). Academic optimism of individual teachers: Confirming a new construct. *Teaching and Teacher Education*, 26(5), 1136-114.
- Cnesco (2016-2017). La qualité de vie à l'école. Dossier sur [www.cnesco.fr](http://www.cnesco.fr)
- Cohen J., Espelage, D. L., Twemlow, S. W., Berkowitz, M. W. et Comer J. P. (2015). Rethinking effective bully and violence prevention efforts: promoting healthy school climates, positive youth development, and preventing bully-victim-bystander behavior. *Journal of violence and schools*, 15, 2-40.
- Conseil de l'enfance et de l'adolescence - HCFEA (2023). Quand les enfants vont mal. Comment les aider ? [www.hcfea.fr](http://www.hcfea.fr)
- Dagenais-Desmarais, V. & Privé, C. (2010). Comment améliorer le bien-être au travail ? *Gestion*, HEC Montréal, 35, 69-77.
- Debarbieux, E., Anton, N., Astor, R.A., Benbenishty, R., Bisson-Vaivre, C., Cohen, J., Giordan, A., Hugonnier, B., Neulat, N., Ortega Ruiz, R., Saltet, J., Veltcheff, C., Vrand, R. (2012). Le « Climat scolaire » : définition, effets et conditions d'amélioration. Rapport au Comité scientifique de la direction de l'enseignement scolaire, ministère de l'éducation nationale. MEN-DGESCO/Observatoire International de la violence à l'école.
- Debarbieux, E. & Moignard, B. (2022). A l'école de la défiance. Etude pour l'Autonome de solidarité laïque, octobre. [www.autonome-solidarite.fr](http://www.autonome-solidarite.fr)
- Deci, E. L. & Ryan, R. M. (1985). Intrinsic motivation and self-determination in human behavior. Plenum.
- Devine, P. G. (2001). Implicit Prejudice and Stereotyping: How Automatic Are They? Introduction to the Special Section. *Journal of Personality and Social Psychology*, 81, 757-759. <https://doi.org/10.1037/0022-3514.81.5.757>
- Durlak, J. A., C. E. Domitrovich, R. P. Weissberg, et T. A. Gullotta (2015). *Handbook of Social and Emotional Learning. Research and Practice*. Guilford.
- Eccles, J. S., & Roeser, R. W. (2011). Schools as Developmental Contexts During Adolescence. *Journal of Research on Adolescence*, 21(1), 225-241.
- Ferrière, S. (2016). Les interactions entre les acteurs pour la qualité de vie dans les établissements scolaires. *Revue de question pour le Cnesco*. [www.cnesco.fr](http://www.cnesco.fr)
- Flèche, S., & Layard, R. (2017). Do More of Those in Misery Suffer from Poverty, Unemployment or Mental Illness? *Kyklos*, 70(1), 27-41. <https://doi.org/10.1111/kykl.12129>
- Florin, A. (2011). Des apprentissages fondamentaux aux compétences pour demain : les apports de la psychologie de l'éducation. *Bulletin de Psychologie*, 64(1), n°511, 15-29

# Références (2)

- Florin, A., Galharret, J.M., Mercier, C., Toussaint, E. & Zanna, O. (2021). Rapport sur la consultation nationale 2021 Unicef des 6-18 ans. La jeunesse a bonne école ? <https://www.unicef.fr/article/consultation-nationale-des-6-18-ans-2021>
- Florin, A. & Guimard, P. (2017). La qualité de vie à l'école. Rapport scientifique au Cnesco (<https://www.cnesco.fr/fr/qualite-vie-ecole>)
- Guimard, P., Bacro, F., Ferrière, S., Florin, A., Gaudonville, T. & Ngo, H.T. (2015). Le bien-être à l'école et au collège. Validation d'une échelle multidimensionnelle, analyses descriptives et différentielles. Education et Formations, n°88-89,163-184.
- Hansenne, M. (2021). La face cachée de la psychologie positive. Mardaga. (Chap.3. Analyse critique de la psychologie positive, 221-347).
- Huebner, E. S., & Gilman, R. (2002). An Introduction to the Multidimensional Students' Life Satisfaction Scale. In B. D. Zumbo (Éd.), *Advances in Quality of Life Research 2001* (Vol. 17, p. 115-122). Springer Netherlands.
- Jacquin, J. (2023). Le bien-être des enfants de 5 à 7 ans à l'école. Evolution et relations avec le processus d'adaptation scolaire. Thèse de doctorat. Nantes Université, Cren.
- Jacquin, J. (2023, à paraître). Innovations et expérimentations destinées à favoriser le bien-être des élèves et des enseignants dans les établissements scolaires. *Revue de question internationale pour le Cnesco*.
- Konu, A. & Rimpela, M. (2002). Well-being in schools: a conceptual model. *Health Promotion International*, 17, 1, 79-87.
- Kutsyuruba, B., Godden, L., & Bosica, J. (2019). The impact of mentoring on the Canadian early career teachers' well-being. *International Journal of Mentoring and Coaching in Education*, 8(4), 285-309.
- Lignier W. & Pagis J. (2017). *L'Enfance de l'ordre. Comment les enfants perçoivent le monde social*. Seuil.
- Marsollier, C. (2023). *L'attention aux vulnérabilités des élèves*. Berger-Levrault.
- OCDE (2019). *Changing the Odds for Vulnerable Children. Building Opportunities and Resilience*. [www.oecd.org/fr/social](http://www.oecd.org/fr/social).
- OCDE (2021). *Soutenir les élèves ayant des besoins spécifiques. Une priorité pour l'enseignement primaire. L'enseignement à la loupe*, n° 40.
- Pinel-Jacquemin, S. (2016). Le bien-être à l'école des enfants en situation de précarité. *Revue de la littérature internationale, pour le Cnesco*. [www.cnesco.fr](http://www.cnesco.fr)
- Randolph, J. J., Kangas, M., & Ruokamo, H. (2008). Predictors of Dutch and Finnish Children's Satisfaction with Schooling. *Journal of Happiness Studies*, 11(2), 193-204.
- Rasclé, N. & Bergugnat, L. (2016). *Qualité de vie des enseignants en relation avec celle des élèves : revue de question, recommandations, pour le Cnesco*. [www.cnesco.fr](http://www.cnesco.fr)
- Wikman, C., Allodi, M. W., & Ferrer-Wreder, L. A. (2022). Self-Concept, Prosocial School Behaviors, Well-Being, and Academic Skills in Elementary School Students : A Whole-Child Perspective. *Education Sciences*, 12(5), 298.